

Annette Gerd Schmidt

Fra: Ribe Stift <KMRIB@KM.DK>
Sendt: 17. februar 2017 10:34
Til: planogby
Emne: LP 31.03.L01 KPT 39 - Hodde Kro - Krohytter

Til Varde Kommune

Ribe Stift vurderer ikke, at opførelsen af krohytter konkret vil udgøre nogen visuel påvirkning af Hodde Kirke +henset til den lave højde af hytterne, skønt de placeres lige indenfor kirkebyggelinjen.

Dog bemærker Stiftet, at krohytternes arkitektoniske og æstetiske fremtoning samt antal ikke tilgodeser hensynet til bygningens bevaringsværdi (Hodde Kro) og omgivelserne i øvrigt.

Med venlig hilsen




Claus G. Hansen

Ribe Stift

Korsbrødregade 7

6760 Ribe

Tlf. 7542 1800, dir. 7688 5631

Mail: kmrib@km.dk, dir. cgha@km.dk

Du kan læse vores nye brochure om byggesager i Ribe Stift [her](#)

ARKVEST

Arkæologi Vestjylland

6. marts 2017
ARV K-nr. 2017-0020

Planogby@varde.dk

Museal udtalelse i forbindelse med Tillæg 39 til Kommuneplan 2013, Nyt rekreativt rammeområde i Hodde.

ArkVest vil gerne gøre opmærksom på, at der er mange kendte fortidsminder i Hoddeområdet. En del af planområdet er allerede forstyrret af ældre bygninger, parkeringsplads mm. Men skal der foretages jordarbejder i have eller på markområderne vil vi absolut anbefale en forundersøgelse.



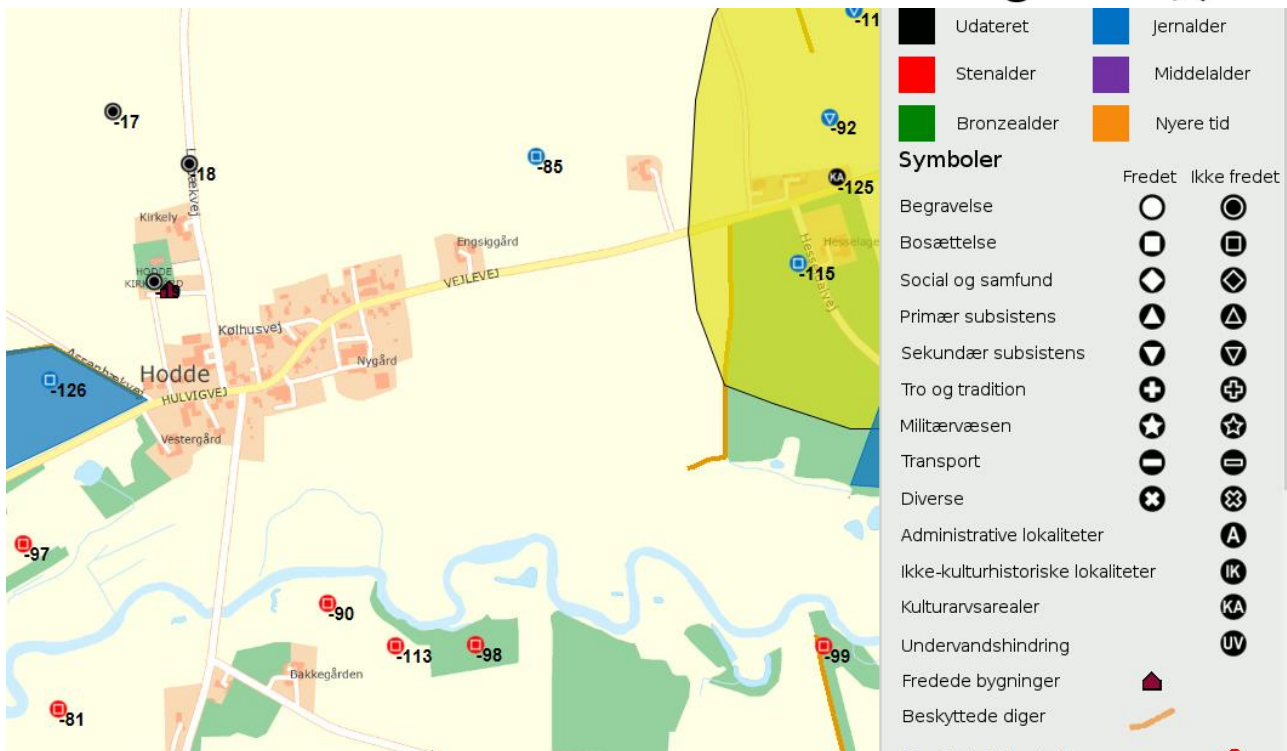
Som det fremgår af nedenstående kort fra Fund og Fortidsminder er der en del fortidsminder i området især ligger der en række stenalderbopladsler på sydsiden af åen, som sikkert strækker sig over på nord siden også. Der er dermed risiko for, at man i forbindelse med anlægsarbejdet vil støde på fortidsminder i form af grave eller bopladsspor, hvis dette sker skal anlægsarbejdet straks indstilles i det omfang det berører fortidsmindet og nærmeste museum tilkaldes (jf. museumsloven § 27 stk. 2). En udgravning vil i dette tilfælde både genere byggeriet, og den vil skulle finansieres fuldt ud af bygherre.

ARKVEST | Arkæologi Vestjylland
Museet for Varde By og Omegn | Lundvej 4 | 6800 Varde | T: 75 22 08 77
post@arkvest.dk | www.arkvest.dk
Sydbank : 7700 - 1392026 | CVR 32 91 47 13

ARKVEST | Arkæologi Vestjylland har ansvaret for de arkæologiske udgravninger i Varde og Ringkøbing-Skjern kommuner.
ARKVEST er et samarbejde mellem Ringkøbing-Skjern Museum og Museet for Varde By og Omegn.

ARKVEST

Arkæologi Vestjylland



Kort fra Fund og fortidsminder med kendte fund.

Museets indstilling er derfor, at der bør foretages en arkæologisk forundersøgelse med det formål at undersøge, om der er skjulte fortidsminder på området.

Forundersøgelsen har til formål at be- eller afkræfte tilstedeværelsen af fortidsminder, deres udstrækning og bevaringstilstand. En forundersøgelse er typisk foretaget på kort tid og Arkvest udfærdiger herefter en bindende udtalelse. Heraf vil det fremgå, om der er væsentlige fortidsminder på området, og om Arkvest indstiller disse til en arkæologisk undersøgelse. Der er her mulighed for at revurdere anlægsarbejdet og evt. undgå områder med mange fortidsminder.

Udgiften til en evt. arkæologiske slutundersøgelse afholdes almindeligvis af den for hvis regning jordarbejdet udføres, men har man fået foretaget en forundersøgelse, er der mulighed for at ansøge Kulturstyrelsen om tilskud. Budgettet for en evt. udgravning skal altid godkendes af Kulturstyrelsen.

Hvis der ikke findes væsentlige fortidsminder på området, vil Arkvest umiddelbart frigive området til anlægsarbejdet. Skulle der på trods af frigivelsen alligevel dukke fortidsminder op, vil en undersøgelse af disse fortidsminder være uden udgift for bygherren. Den arkæologiske forundersøgelse skal derfor betragtes som en forsikringsordning.

Jeg håber, bygherre vil kontakte ARKvest, hvis der er spørgsmål eller man vil tage imod museets tilbud om en forundersøgelse. (Folder til Bygherre vedlagt).

ARKVEST | Arkæologi Vestjylland
Museet for Varde By og Omegn | Lundvej 4 | 6800 Varde | T: 75 22 08 77
post@arkvest.dk | www.arkvest.dk
Sydbank : 7700 - 1392026 | CVR 32 91 47 13

ARKVEST | Arkæologi Vestjylland har ansvaret for de arkæologiske udgravninger i Varde og Ringkøbing-Skjern kommuner. ARKVEST er et samarbejde mellem Ringkøbing-Skjern Museum og Museet for Varde By og Omegn.

ARKVEST

Arkæologi Vestjylland

Venlig hilsen

Lene B. Frandsen
Mobil 2334 8185

Poul Krog Jørgensen
Mobil 5059 9862

ARKVEST | Arkæologi Vestjylland
Museet for Varde By og Omegn | Lundvej 4 | 6800 Varde | T: 75 22 08 77
post@arkvest.dk | www.arkvest.dk
Sydbank : 7700 - 1392026 | CVR 32 91 47 13

ARKVEST | Arkæologi Vestjylland har ansvaret for de arkæologiske udgravninger i Varde og Ringkøbing-Skjern kommuner.
ARKVEST er et samarbejde mellem Ringkøbing-Skjern Museum og Museet for Varde By og Omegn.

VEJLEDNING TIL BYGHERRER

om

Arkæologi og Museumsloven



ARKVEST - Arkæologi Vestjylland er en ny arkæologisk enhed

Ringkøbing-Skjern Museum og Museet for Varde By og Omegn samarbejder for at servicere Ringkøbing-Skjern og Varde Kommuner og bygherrer bedre og for at forske og formidle mere. Som statsanerkendte museer har de to museer tilsammen ansvaret for de arkæologiske udgravninger i de to kommuner. Museumsloven angiver præcise retningslinjer for, hvordan det arkæologiske arbejde skal udføres på statens vegne.



ARKVEST
Arkæologi Vestjylland

HVAD ER ET FORTIDSMINDE?



Der er to slags fortidsminder, de synlige og de usynlige. Blandt de synlige er de bevarede gravhøje, som ses rigtig mange steder i Danmarks landskab. Disse fortidsminder er fredede.

I modsætning hertil er der de usynlige fortidsminder, som gemmer sig under mulden, og som først vil kunne ses, hvis overjorden fjernes. Nutidens arkæologer beskæftiger sig næsten udelukkende med disse fortidsminder. De rummer yderst værdifulde oplysninger om bosættelser, begravelser og livsbetingelser i tidligere tider. De usynlige fortidsminder er beskyttet af Museumsloven og må aldrig beskadiges, uden at være blevet undersøgt af arkæologerne.

Fortidsminderne under overfladen er først truet, når der er planer om et nyt anlægsarbejde, for eksempel anlæggelse af boligområder, veje, forsyningsledninger, vindmøller og nye skove. Arkæologerne tilbyder derfor ofte bygherrerne en forundersøgelse for at sikre, at disse fortidsminder bliver registreret for eftertiden.

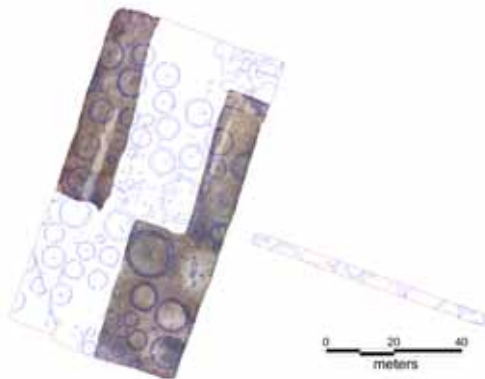


DET ARKÆOLOGISKE ARBEJDE

Arkæologerne opmåler alle spor, fotograferer, indsamler genstande og prøver, så fortidsminderne bliver dokumenteret for eftertiden, inden anlægsarbejdet kan gå i gang.

Nogle genstande skal måske konserveres, ligesom der indsamles prøver til kulstof 14-dateringer og andre undersøgelser.

Arkæologerne anvender de nyeste teknologier i arbejdet. Vi flyver for eksempel med droner, der giver en hurtig og præcis dokumentation.



SE ET KORT OVER ALLE KENDTE FORTIDSMINDER I DANMARK



Alle de skjulte fortidsminder, som museerne i øjeblikket har kendskab til, er kortlagt og tilgængelige på internettet. Men vær opmærksom på, at kortlægningen ikke er komplet. Der vil altid kunne gemme sig skjulte fortidsminder på dit område. Hvis du vil undersøge den aktuelle situation, hvor du har planer om at bygge, er det bedst at kontakte ARKVEST.

www.kulturarv.dk/fundogfortidsminder

DU SKAL I GANG MED DIT BYGGERI...

Det er altid en god idé at kontakte ARKVEST, så snart du planlægger et nyt byggeri. Jo tidligere arkæologerne får sagen til gennemgang jo større er chancen for, at der er en afklaring, inden du begynder at bygge.



HVORDAN VED JEG OM, DER ER FORTIDSMINDER PÅ STEDET?

En forundersøgelse foregår ved, at muldlaget maskinelt afgraves i et antal søgegrøfter i 2–4 meters bredde. Under muldlaget i den lyse undergrunds jord vil hustomter, indhegninger, grave, brønde og lignende vise sig som mørke pletter. Ved forundersøgelsen finder ARKVEST ud af, om der findes væsentlige fortidsminder på arealet. Fortidsminderne skal med andre ord have en vis kvalitet. Er dette ikke tilfældet, får du et frigivelsesbrev, og du kan gå i gang med dine planer.

Ved fire ud af fem forundersøgelser gennem de senere år er der fundet fortidsminder, men ikke af en sådan kvalitet, at en arkæologisk udgravning kan forsvares. Kun hvor der forekommer væsentlige fortidsminder, der skønnes at kunne bibringe ny viden, indstilles området til udgravning over for Kulturstyrelsen, der foretager den endelige vurdering.

MÅSKE SKAL DER FORETAGES EN EGENTLIG UDGRAVNING

Hvis der er væsentlige fortidsminder på dele af området, har du mulighed for at flytte eller tilrette dit projekt så fortidsminderne ikke bliver skadet. Men måske kan en egentlig arkæologisk udgravning ikke undgås. I så fald udarbejder ARKVEST et budget for den maksimale pris, du som bygherre kommer til at betale. Budgettet skal godkendes både af Kulturstyrelsen og af dig som bygherre. Herefter gennemføres udgravningsarbejdet.

ARKVEST | Lundvej 4, 6800 Varde | Tlf. 75 22 08 77
post@arkvest.dk | www.arkvest.dk

HVORNÅR KAN JEG SÅ KOMME I GANG?

Det kan du, når alle de arkæologiske undersøgelser er færdige. Men i praksis kan det ofte lade sig gøre at finde en fælles løsning, hvor anlægsarbejdet afvikles i etaper samtidig med, at andre områder stadig undersøges af arkæologerne. Jo tidligere i planlægningen ARKVEST er indblandet jo større er chancen for, at vi ikke forsinket dit arbejde.

NOGLE GANGE SKAL DU IKKE BETALE

Ifølge Museumsloven skal du betale for de arkæologiske undersøgelser, herunder forundersøgelser. Det gælder dog ikke for forundersøgelser af arealer mindre end 5.000 m². Heller ikke hvis undersøgelser bliver nødvendige på et areal, som tidligere er frigivet i en udtalelse.

En undtagelse yderligere er fortidsminder, der dukker op ved almindelig landbrugsdrift eller almindelig skovdrift. Hvis det sker, skal du straks anmelde fundet til ARKVEST, som foretager de nødvendige arkæologiske undersøgelser uden udgift for dig.

I de middelalderlige bykerner i Varde og Ringkøbing skal bygherrerne under alle omstændigheder betale for både forundersøgelse og egentlig arkæologisk udgravning.

TILSKUDSMULIGHEDER

Vurderer Kulturstyrelsen, at en arkæologisk undersøgelse vil blive særlig bekostelig i forhold til bygherres øvrige udgifter til det planlagte anlægsarbejde, kan Kulturstyrelsen bevilge et økonomisk tilskud. Det forudsætter dog, at du inden byggestart har anmodet ARKVEST om en udtalelse.

HVAD SKER DER EFTER UDGRAVNINGEN?

Du modtager som bygherre en rapport, der i tekst og billeder fortæller dig om undersøgelsen af de fortidsminder, der var skjult på din jord. En mere fyldig udgave af rapporten fremsendes til Kulturstyrelsen. Udgravningens resultater og genstande indgår i forskningen, formidlingen og levendegørelsen af vor fælles fortid.



LINKS

Søg i Google på:

- "Museumsloven"
- "Kulturstyrelsen" og "Vejledning"
- "Fund og Fortidsminder" og "Søg på kort"
- "etbibfracfortiden"
- "Arkvest.dk" her finder du et link til arkæologernes beretninger

EKSEMPLER PÅ ARKÆOLOGISKE FUND

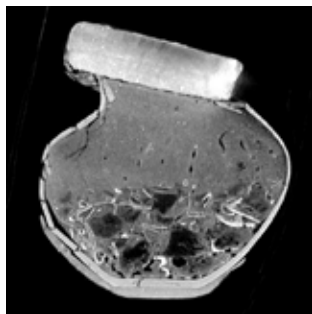
HULBÆLTER – 2.500 ÅR GAMLE SPÆRRINGER GEN- NEM LANDSKABET

Arkæologerne har i de senere år fundet mere end 10 såkaldte hulbælter i det vestjyske landskab. På nationalt plan er det overraskende ny viden. De mange hulbælter, bestående af åbentstående rækker af huller, har fungeret som grænser og forsvarsværker. Der var krig og konflikt i jernalderen. Landskabet blev opdelt i vores og deres. Her ved Brændgårds Hede havde man omgivet sin landsby med et hulbælte.



NY TEKNOLOGI AFSLØRER JERNALDERMARKER, HVOR DER ER SKOV I DAG

Øster Lem Hede har længe været kendt som et af Danmarks 100 mest unikke fortidsminder. Et net af diger omkring 2.500 år gamle marker ses tydeligt fra luften og ikke mindst på den såkaldte højdemodel, en computermodel af Danmarks overflade, lavet med laserscanning fra fly. Her ses det tydeligt, at markskellene fortsætter ind i Løvstrup Plantage, der grænser op til heden. Vi kan derfor vise en omtrent komplet plan af det 3 km² store markssystem, der også rummer en jernaldervej. Omkring markerne har arkæologerne også fundet deres bosteder, begravelser samt to af de såkaldte hulbælter.



HUNDREDDVIS AF SMÅ GRAVHØJE I ÅRRE

Siden 1890'erne har arkæologerne vidst, at der gemte sig en jernaldergravplads ved Årre. Gravene består af 2.500 år gamle urner med brændte rester af de døde og deres ejendele. Lave gravhøje med omgivende grøfter har oprindeligt markeret gravene.

Ved de seneste undersøgelser er den store gravplads blevet afgrænset. De udgravede urner er taget med til CT-scanning, hvor indholdet af brændte knogler og gravgods kan ses, som det blev anbragt af de efterladte.



SAMLINGSPLADS FRA BONDESTENALDEREN VED FILSØ

På Gammeltoft Odde i den nordlige randzone af den nye Filsø ligger et usædvanligt anlæg, mere end 5.000 år gammelt. Det blev opdaget som spor i kornmarken i 2011. Anlægget består af to forløb af grøfter, der har indrammet et 350 x 250 m stort område. Stenalderbefolkningen har kun opholdt sig her i kortere perioder, hvor de har gravet lange grøfter, dækket dem til og gravet dem op igen og igen.

I grøfterne findes sommetider spor af bål, menneskeknogler og ituslåede lerkar. Bopladserne og dysserne lå længere væk i landskabet omkring Filsø.

DET SIGER BYGHERRERNE...

ARKVEST udfører omkring 40-50 større og mindre arkæologiske udgravninger årligt. Her er et udpluk af, hvordan bygherrerne oplever samarbejdet.



”Jeg har megen ros til overs for arkæologernes udgravninger. De gør det godt. Jeg har også ros til Kulturstyrelsen for deres engagement.”

RÅSTOFINDVINDER OG LANDMAND JOHANNES NIELSEN (BILLEDET)



”Det er en positiv oplevelse at arbejde sammen med ARKVEST. Vi har altid haft en god dialog og har kunnet lave tilfredsstillende aftaler, der er blevet overholdt.”

PROJEKTLEDER ERIK KJÆRGAARD, RINGKØBING-SKJERN FORSYNING



”Arkæologerne er altid med på at løse de problemer, der måtte opstå. Derfor er vi glade for samarbejdet.”

LINJEASSISTENT HANS PEDERSEN, VESTJYSKE NET SERVICE A/S



”I sager omkring fjernelse af beskyttede diger og ansøgninger om projekter inden for fortidsmindebeskyttelseslinjen har Varde Kommune et tæt og godt samarbejde med Arkæologi Vestjylland. Kommunen oplever, at samarbejdet med Arkæologi Vestjylland fungerer hurtigt og smidigt.”

SAGSBEHANDLER KIRSTEN FORST HANSEN, VARDE KOMMUNE